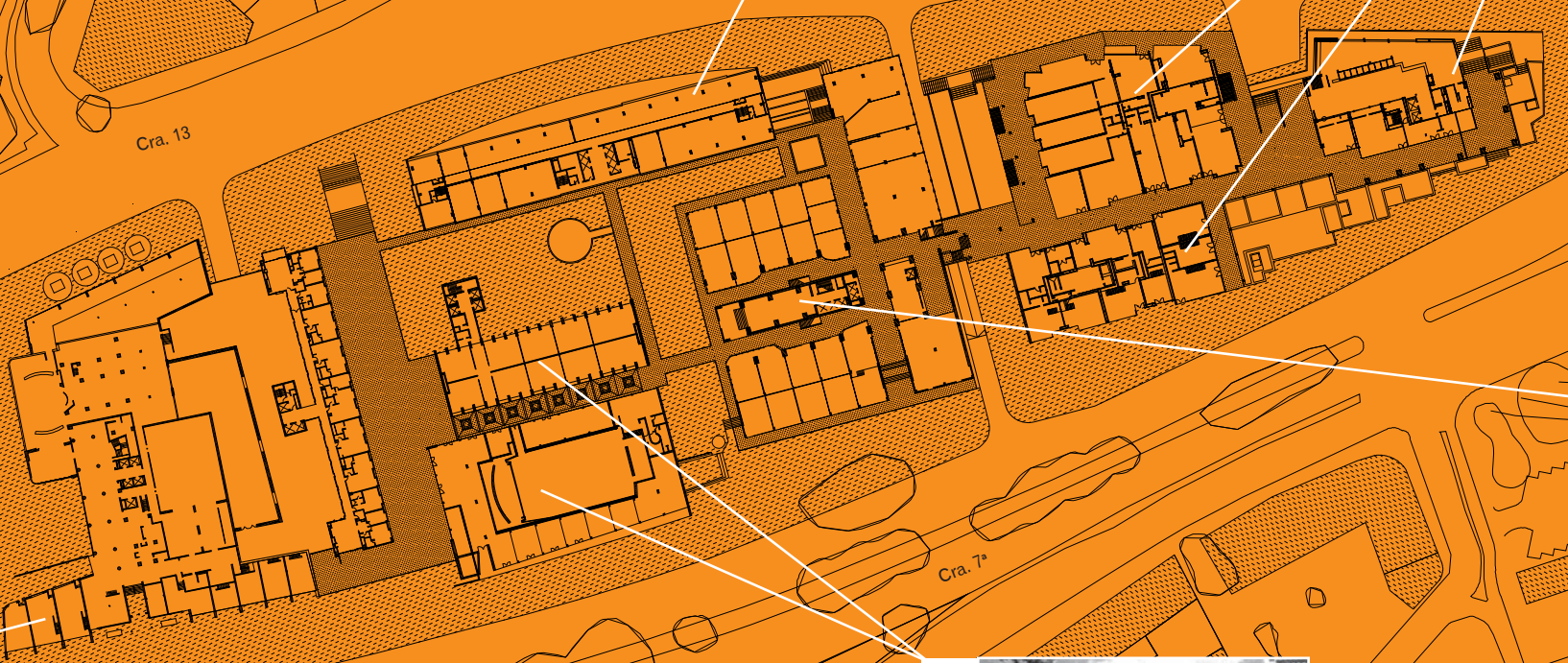
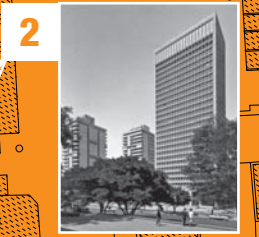


# sector 2 Centro internacional

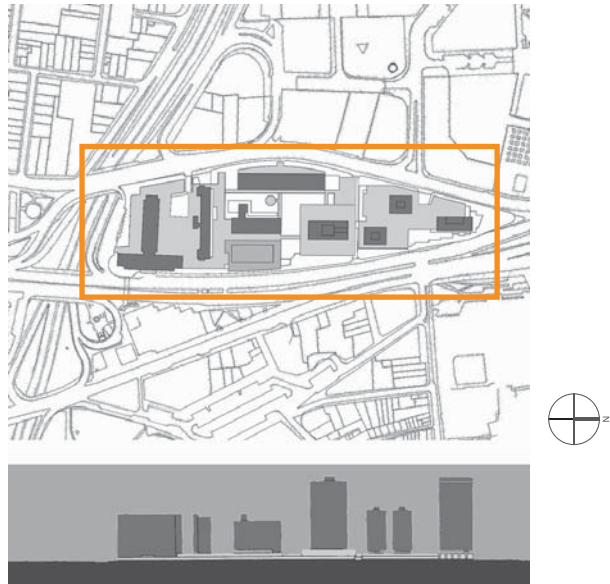
Bogotá - Colombia  
Por: María Pía Fontana y Miguel Mayorga





# subsector Conjunto urbano Tequendama-Bavaria

1950 - 1982. Bogotá



## Origen de la manzana en el sector de San Diego

**1949.** Ampliación y prolongación Carrera Décima y partición del Parque del Centenario

**1952.** Conformación glorieta de San Diego

**1958.** Construcción de los viaductos de la Calle 26 y demolición de la glorieta

Etapas de construcción de los edificios:

**A. Hotel Tequendama 1950-51/1952-53.** Proyecto: Holabird-Root-Burgee. Construcción: Cuéllar-Serrano-Gómez.

**B. Edificio Bochica 1952/1955-56.**

Proyecto y Construcción: Cuéllar, Serrano, Gómez

**C. Primera Ampliación Hotel Tequendama 1959-60/1961-62.** Proyecto y Construcción: Cuéllar, Serrano, Gómez. Diseño estructural: Doménico Parma

**D. Conjunto Bavaria 1963-65**

Proyecto: Obregón-Valenzuela

Construcción: Pizano, Pradilla, Caro

Diseño estructural: Doménico Parma

**E. Edificio Bachué y Teatro Tisquesusa (hoy Casino Aladín) 1963-64/1966**

Proyecto y Construcción: Cuéllar, Serrano, Gómez

**F. Segunda Ampliación Hotel Tequendama 1966-67**

Proyecto y Construcción: Cuéllar, Serrano, Gómez

**G. Residencias Bachué (hoy Tequendama) 1978-82**

Proyecto y Construcción: Cuéllar, Serrano, Gómez

Vista aérea del conjunto urbano Tequendama-Bavaria dentro del Centro Internacional en el sector de San Diego.

1. Edificio Bochica

B. Fuente: Itinerario urbano moderno. Bogotá 2004. Foto Mayorga-Fontana

2. Conjunto Bavaria

D. Fuente: *Archivo Paul Beer*, Museo de Bogotá

3. Conjunto Bachué-Tisquesusa

E. Fuente: Itinerario urbano moderno. Bogotá 2004. Foto Mayorga-Fontana

4. Hotel Tequendama

A. Fuente: *Archivo Paul Beer*, Museo de Bogotá

C y F. Fuente: *Cuéllar, Serrano, Gómez: Arquitectura 1933-1983*, Téllez Germán. Escala, Bogotá 1988

5. Residencias Bachué

G. Fuente: Itinerario urbano moderno. Bogotá 2004. Foto Mayorga-Fontana

El proyecto del Conjunto urbano Tequendama-Bavaria como un nuevo centro en la ciudad de Bogotá, proyectado y construido entre 1950 y 1982, se convirtió en un interesante reto para un momento histórico en la arquitectura en Colombia y ha representado un ejercicio de proyectación dentro de un ámbito con determinantes adversas. A pesar de las críticas o de la indiferencia, se ha decantado en el tiempo y continúa su vigencia formal, funcional y simbólica. A pesar de la complejidad de su construcción, el resultado es hoy el de un proyecto unitario, un nuevo centro urbano con un alto valor simbólico para la ciudad.

- A nivel metropolitano hace parte de una sistema de centros que conforman un ámbito urbano emblemático, el centro expandido de la ciudad, estructura urbana organizada a través de dos vectores principales: uno en dirección sur-norte conformado por las Carreras Séptima y Décima, y otro hacia el occidente, la Avenida Eldorado, que abre un nuevo frente de relación hacia el aeropuerto Eldorado.

- A nivel urbano, por un lado, se dispone en continuidad y en secuencia respecto a una serie de espacios emblemáticos, plazas, parques, ejes y cruces representativos, desde la plaza principal, la Plaza de Bolívar, siguiendo por la Carrera Séptima y el Parque Santander. Mientras, por el otro lado, resuelve el espacio de transición entre la ciudad de traza colonial y la de nueva formación.

- A nivel arquitectónico los edificios están ordenados formando un conjunto unitario dentro de una parcela de difícil geometría y estableciendo vínculos de tipo formal y funcional mediante un potente sistema relacional y un programa de usos diversos. Los proyectistas recurren al uso de edificios plataforma con torres en distintas variantes, configurando de esta manera un sistema de relaciones entre los edificios y sus espacios urbanos que trasciende el ámbito físico del proyecto y lo vincula a su entorno.

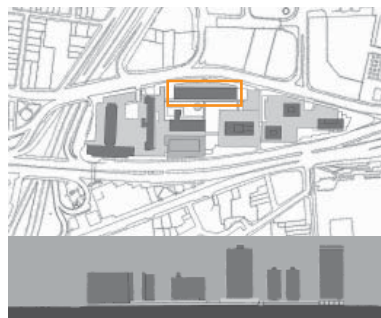


Vistas generales del Centro Internacional en el sector de San Diego. Fuente: Itinerario urbano moderno. Bogotá 2004. Foto Mayorga-Fontana



## Edificio Bochica

Cr 13 No. 27-00. Bogotá. 1952 - 1956



La firma de arquitectos Cuéllar, Serrano, Gómez diseña y construye el Edificio Bochica entre 1952 y 1956, el primer edificio destinado a oficinas dentro del ámbito del Conjunto urbano Tequendama – Bavaria.

El edificio está conformado por un bloque de 8 plantas dispuesto sobre una plataforma de 2. Mediante la plataforma se resuelven las relaciones urbanas principales: en sección se resuelve el desnivel entre la calle y la plaza o espacio libre ubicado en el interior del conjunto; y en planta, la relación con la calle, mediante un borde curvo paralelo respecto a su trazado.

El bloque, destinado a uso de oficinas, presenta una estructura de hormigón armado modulada de 7m x 7m con placas de piso en sistema reticular celular, que se retrocede respecto a las fachadas permitiendo el uso de ventaneras continuas horizontales con vanos de antepecho recubiertos en piedra bogotana. El tratamiento de la parte central de las fachadas longitudinales con amplios ventanales, impide percibir una excesiva longitud del bloque.

La plataforma, destinada a uso comercial, resuelve mediante el uso de niveles el frente hacia la calle con locales comerciales de doble altura. Hacia el interior se encuentra unida con el aparcamiento soterrado de dos niveles, mientras hacia la plaza dispone de un zócalo comercial que se integra con el espacio público mediante una pérgola metálica paralela a la fachada. El estado general de conservación del edificio es bastante bueno.

### Fotografías:

Relación entre plataforma y bloque sobre la calle Trece. Fuente: *Archivo Paul Beer*, Museo de Bogotá

Página siguiente.

(Arriba) Fachada sobre la calle Trece con el Hotel Tequendama al fondo. Fuente: *Archivo Paul Beer*. Museo de Bogotá

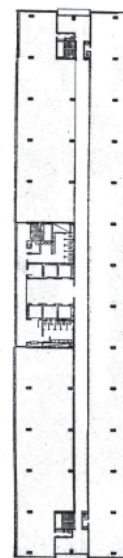
(Abajo) Zócalo comercial sobre la plaza interior con la pérgola y el espacio aporticado como espacios de mediación. Fuente: *Itinerario urbano moderno. Bogotá 2004*. Foto Mayorga-Fontana

Nombre actual: Edificio Bochica 1952-1956

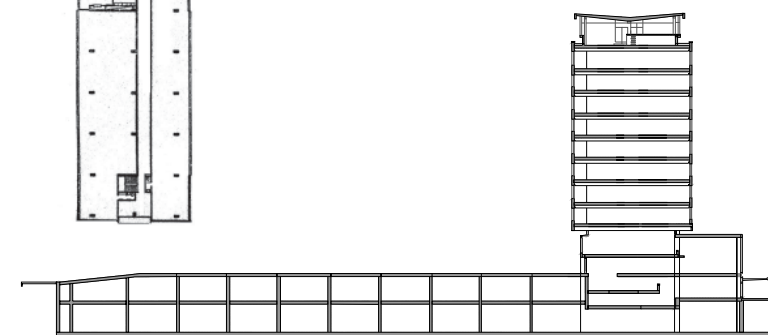
Arquitectos: Cuéllar, Serrano, Gómez

Proyecto: 1952

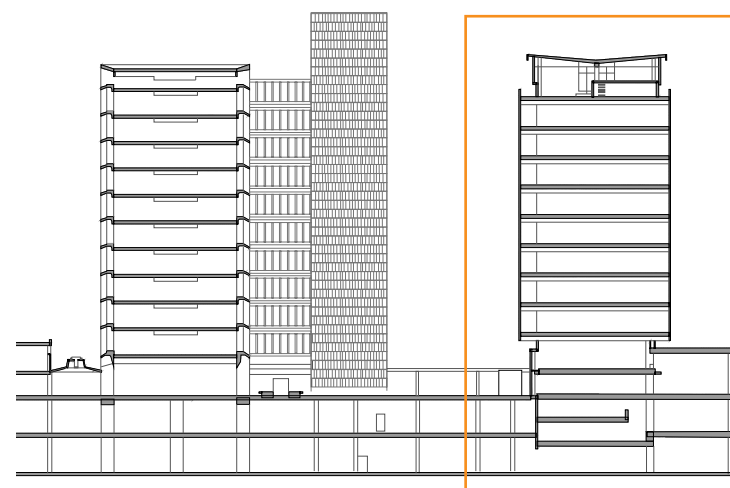
Construcción: 1955-56



Planta tipo del bloque de oficinas. Fuente: Reelaboración de imagen de *Proa 121* septiembre 1958



Sección transversal con el aparcamiento y la plaza interior. Reelaboración de imagen de *Proa 121* septiembre 1958



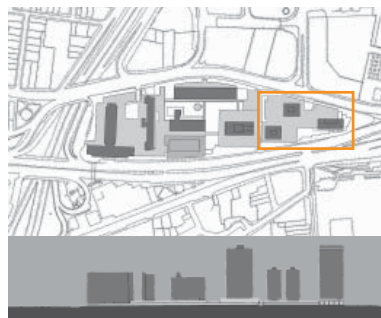
Sección transversal y relación con el edificio Bachué. Fuente: Reelaboración y montaje sobre imagen de Germán Téllez, *Cuéllar, Serrano, Gómez: arquitectura 1933-1983*, Editorial Escala, Bogotá 1988



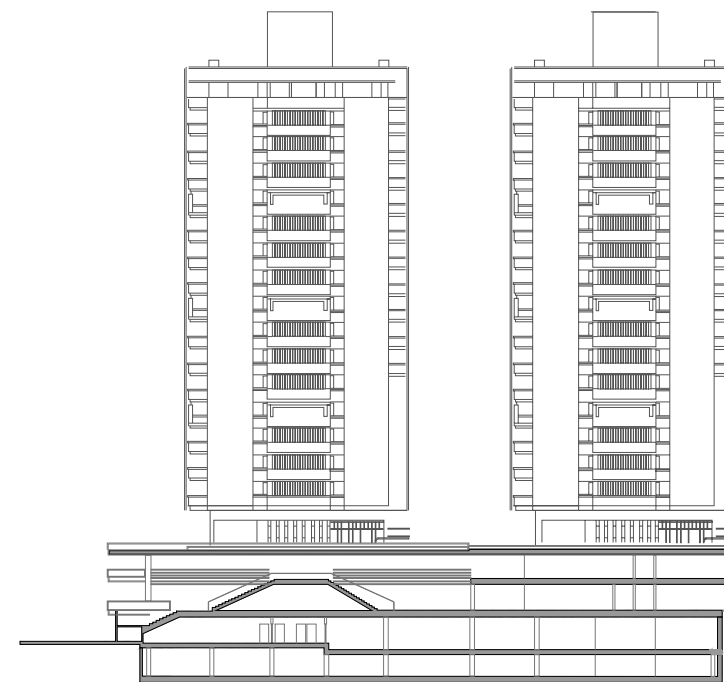


# Conjunto Bavaria

Cr 7 No. 31-10. Bogotá. 1952 - 1956



**Nombre original:** Conjunto Bavaria  
**Nombre actual:** Edificio Davivienda  
**Arquitectos:** Obregón & Valenzuela  
**Proyecto:** 1963-64  
**Construcción:** 1966



Sección-fachada transversal del Conjunto Bavaria. Reelaboración y montaje sobre plano. Archivo Obregón & Valenzuela. Archivo Distrital de Bogotá

La firma Obregón & Valenzuela proyecta y construye el Conjunto Bavaria entre 1963 y 1965, un proyecto en el que se asumen las pautas de inserción urbana básicas que se habían utilizado para los edificios construidos hasta el momento en el sector, un aparcamiento común soterrado, una plataforma base y unas torres relacionadas a través de esta.

El conjunto está compuesto por tres torres vinculadas mediante un zócalo común que en su forma triangular se adapta al perímetro del solar. La plataforma, con uso comercial, resuelve la diferencia de cota entre las dos calles circundantes, mediante una fachada de dos plantas hacia la Carrera Décima y una de tres hacia la Carrera 13. El edificio de oficinas, de 24 plantas, se erige en el vertice del solar hacia la intersección vial con la calle 28, mientras que las dos torres idénticas de vivienda, de 17 plantas, se disponen desplazadas una respecto a la otra sobre la plataforma, para configurar los frentes del conjunto hacia las calles.

El proyecto del conjunto fue concebido con el uso del concreto armado a la vista utilizado de diversas maneras: en la configuración de la estructura, a la vista o interior; en la definición de las fachadas, en los entresijos, en las escaleras y en el mobiliario de las zonas comunes. El resultado es de una gran unidad formal con múltiples variaciones gracias a un manejo plástico del concreto armado y a un virtuoso empleo de los encofrados y de elementos prefabricados.

En general el estado actual del conjunto Bavaria es bastante bueno y conserva sus características originales.

Vista de la Torre Bavaria (Hoy Davivienda) desde la carrera Décima. Fuente: *Archivo Paul Beer*. Museo de Bogotá



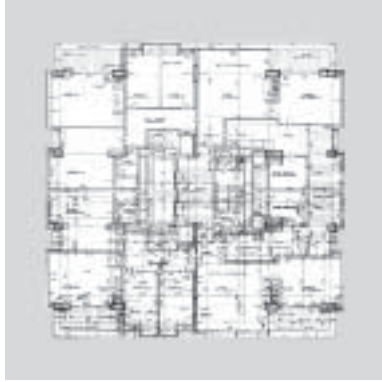
Vista de los espacios públicos interiores de la plataforma del Conjunto Bavaria. Fuente: *Archivo Paul Beer*. Museo de Bogotá



Vista general del conjunto Bavaria con la relación entre plataforma y torres por la calle Trece. Fuente: *Archivo Paul Beer*. Museo de Bogotá

Vista aérea del Conjunto Bavaria por la Carrera 10ª. Fuente: *Archivo Paul Beer*. Museo de Bogotá

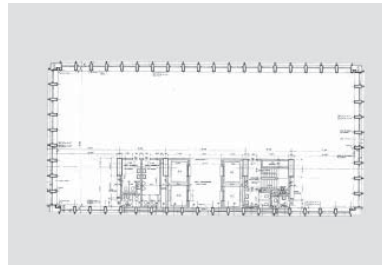
## Torre Bavaria



La estructura del edificio de oficinas de planta rectangular, está apoyada sobre grandes pilares que en planta baja configuran una galería interior de doble altura que da continuidad física y transparencia hacia el entorno.

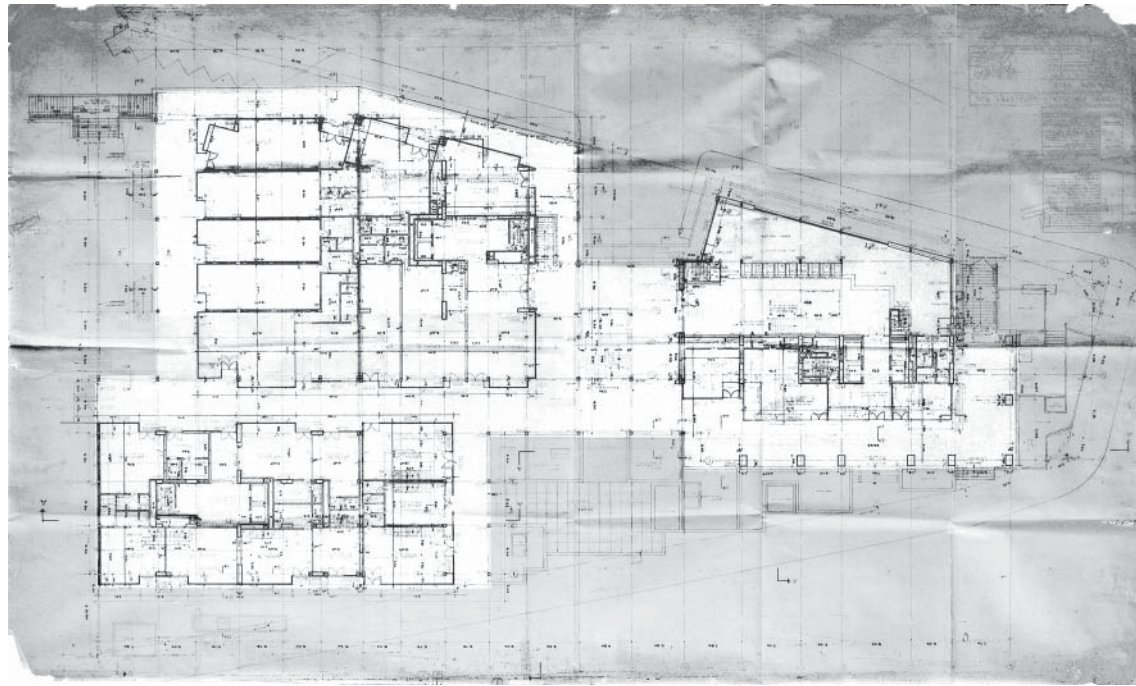
Los pilares están unidos por una viga de amarre perimetral, de la que parten una serie de esbeltos elementos verticales que configuran los vanos de las ventanas y además transmiten las cargas portantes del resto de la estructura del edificio.

La distribución perimetral de la estructura logra así liberar el espacio interior para una disposición flexible de las oficinas.



Planta tipo de las torres residenciales del conjunto Bavaria. Reelaboración sobre plano del archivo de Obregón y Valenzuela del Museo Distrital de Bogotá

Planta tipo de la torre de oficinas del conjunto Bavaria. Reelaboración sobre plano del archivo de Obregón y Valenzuela del Museo Distrital de Bogotá.

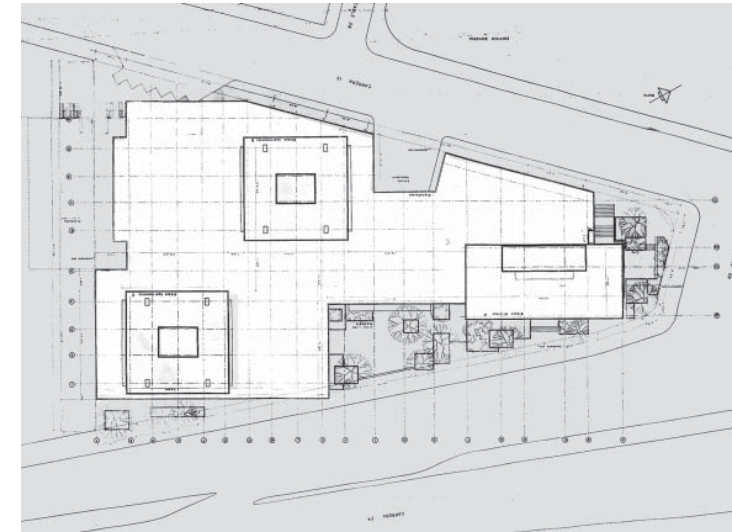


Planta baja de la plataforma comercial del conjunto Bavaria. Reelaboración sobre plano del archivo de Obregón y Valenzuela del Museo Distrital de Bogotá.

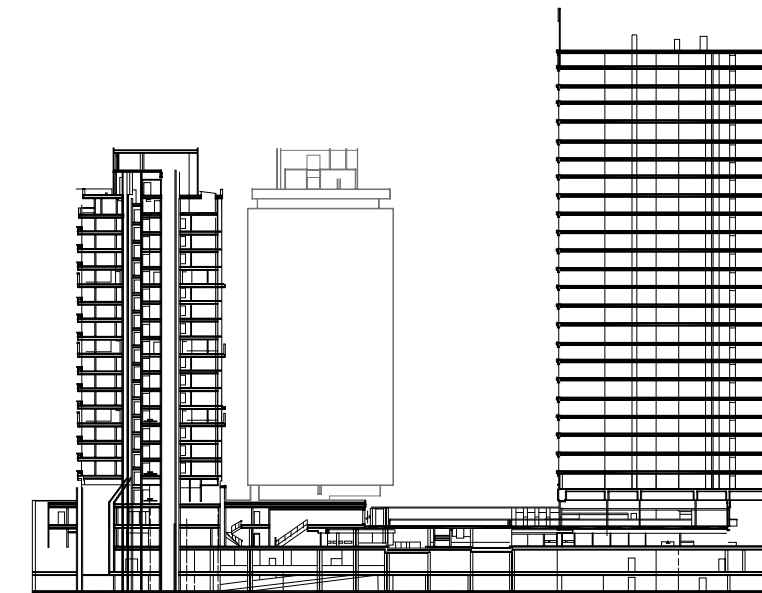
## Residencias Bavaria

En los bloques residenciales de planta cuadrada, el diseño de la estructura, retrocedida respecto a las fachadas, conforma la planta mediante una retícula regular, con módulos de 5.00m. y de 6.30m.

Las fachadas están compuestas de la disposición de ventanas y balcones en donde predomina el uso del concreto visto y recubrimientos murarios en piedra *bogotana*.



Planta cubierta del conjunto Bavaria. Reelaboración sobre plano del archivo de Obregón y Valenzuela. Museo Distrital de Bogotá



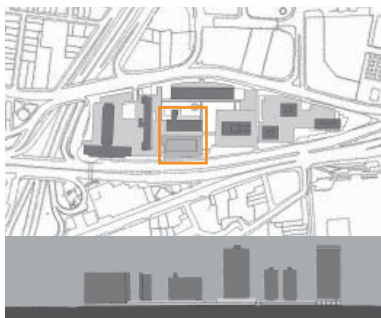
Sección longitudinal del conjunto Bavaria. Reelaboración sobre plano del archivo de Obregón y Valenzuela. Museo Distrital de Bogotá



# Conjunto Bachué-Tisquesusa

Cr 10 # 27-27. Bogotá. 1963 - 1966

Conjunto Bachué - Tisquesusa 1963-1966  
Edificio Bachué y Teatro Tisquesusa (hoy  
Casino Aladín) Cuellar-Serrano-Gómez  
**Proyecto:** 1 963-64  
**Construcción:** 1966  
**Arquitectos:** Cuéllar, Serrano, Gómez.



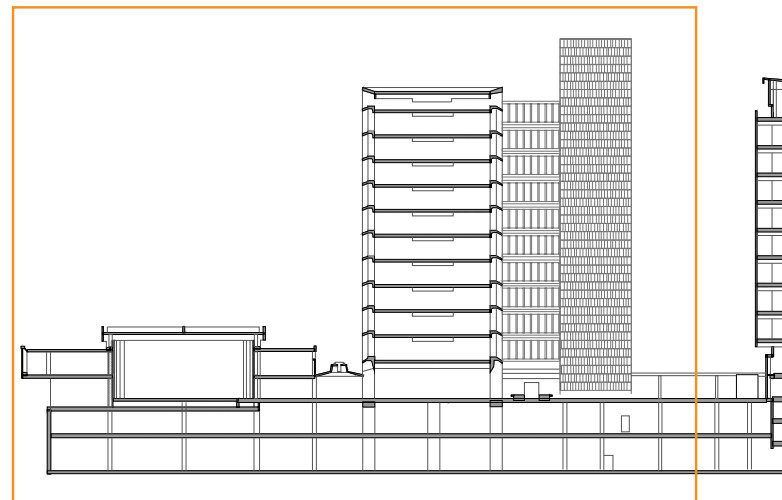
Está compuesto por dos cuerpos principales; un bloque de 11 plantas y una plataforma de 2 plantas, dispuestos uno al lado del otro y caracterizados en planta baja por la configuración de un serie de espacios de mediación (calles peatonales interiores, recorridos exteriores cubiertos y espacios públicos) que resuelven la relación de los cuerpos entre sí y con el entorno.

Se destaca además un cuerpo alto, que contiene la circulación vertical, apéndice del bloque principal y otro bajo de forma cilíndrica, volúmenes que junto con las fachadas, los pórticos y las pergólas, ayudan a definir la plaza interior que cumple las funciones de espacio de relación con las edificaciones circundantes.

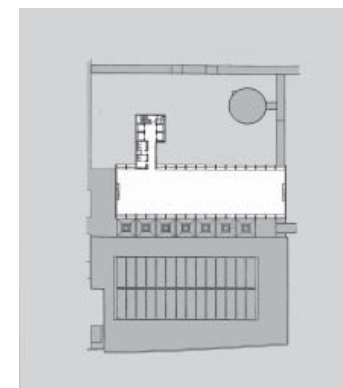
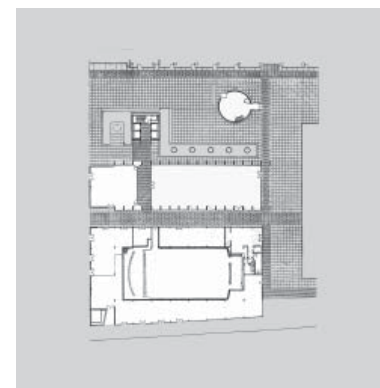
El bloque alto, destinado a oficinas, presenta una estructura en concreto armado, con pórticos perimetrales que, junto con las placas de entrepisos, se manifiestan expresivamente en las fachadas, dejando a la vista una cuadrícula con las ventanas retrocedidas respecto al plano exterior.

La plataforma alberga locales comerciales dispuestos perimetralmente en planta baja que envuelven el cuerpo del teatro, con fachadas acristaladas a nivel de calle y estrechas ventanas verticales en su segunda planta, alternadas con grandes vanos murarios recubiertos en piedra bogotana.

El estado general de conservación del edificio, a pesar de los cambios de usos del teatro, es bueno. El espacio público ha sido alterado con pavimientos y mobiliario urbano, pero su estado estado es aceptable.



Sección transversal del conjunto Bachué - Tisquesusa y relación con el edificio Bochica. Fuente: Reelaboración y montaje sobre imagen de Germán Téllez, op. cit.



Planta baja del conjunto Bachué - Tisquesusa y Planta tipo del edificio Bachué con la cubierta del Tisquesusa.. Fuente: Reelaboración y montaje sobre imagen de Germán Téllez, Idem.



#### Fotografías:

(Pág. izq.) Vista desde la Carrera Décima con el edificio Bochica al fondo. Fuente: Itinerario urbano moderno. Bogotá 2004. Foto Mayorga-Fontana  
(Pág. der.) Vista de la plaza interior y configuración de la planta baja y vista aérea del conjunto Bachué - Tisquesusa con el Edificio Bochica al fondo. Fuente: Germán Téllez, op. cit.